

# Responsabilité sociétale des entreprises

---

Présentation de la démarche  
du Groupe COSTANTINI



# COSTANTINI

**Enzo Chopineaux**  
Assistant QSE

**Pierre-Alain Keller**  
Chef de Service QSE-RSE

**Christophe Dardenne**  
Administrateur délégué en  
charge du service QSE-RSE

**Hélène Bourgeron - Pierret**  
Cheffe de Service QSE-RSE

**Tristan Noirtin**  
Assistant QSE

**Marjorie Nicolas**  
Assistante QSE - Système  
de Management

**Vanille Lassalle**  
Chargée de projets  
Développement durable et RSE

## Mission RSE :

L'équipe RSE a pour mission de définir, déployer et superviser la mise en œuvre de la stratégie (RSE) de l'entreprise

## Mission QSE :

L'équipe QSE a pour but de développer et maintenir le système de management d'entreprise et veiller à son application concrète sur nos activités

# Gouvernance

La gouvernance impulse la démarche environnementale et sociale avec une conviction forte

La gouvernance a intégré la démarche RSE dans son plan stratégique. Elle est à l'origine de la politique du Groupe et impulse la démarche de certification, dont ISO 14001 (environnement) et 45001 (santé et sécurité) ; et d'amélioration continue depuis plus de 10 ans.

Un **groupe de travail RSE** a été créé courant 2024. Il a pour vocation d'assurer une gouvernance participative sur ces sujets en réunissant différents membres (administrateurs, gérants, directeurs et responsables de service) autour d'un objectif commun : la définition d'une **stratégie RSE durable et résiliente**. Pour porter cette démarche, le groupe a créé une identité visuelle liée à cet axe stratégique.



# Refonte de la Politique Groupe

Révision des axes stratégiques du Groupe afin d'ancrer la **résilience du modèle économique** de l'entreprise au cœur des décisions.

Intégration d'**objectifs « Responsabilité sociétale »** au même niveau que nos objectifs qualité, santé-sécurité, environnement et financier.

Définition et déploiement d'une stratégie RSE, mise à jour des analyses d'impacts, construction d'un plan d'actions associé, gouvernance transparente et éthique font partie des ajouts de cette refonte.

L'ensemble des actions prendra en compte les **risques actuels et futurs** et assurera une surveillance globale du respect des politiques internes.



# Certifications et labels

Certifications ISO

Obtention de la certification **ISO 9001, ISO 45001 et ISO 14001** pour les entités **COSTANTINI SA, COSTANTINI France SARL, XARDEL France SARL, XARDEL Luxembourg, COSTANTINI IMMOBILIER\*** et **MOLARO**



Label SDK

Labellisation **SuperDrecksKëscht®** du siège du Groupe **COSTANTINI** attestant d'une gestion responsable de nos déchets sur site



Labellisation HQE

Obtention du label **NF Habitat Haute Qualité Environnementale (HQE)** pour **COSTANTINI IMMOBILIER\*** dans le but de valoriser notre démarche responsable dans nos activités de promotion, montage et développement immobilier



\* Anciennement CODEVELOPPEMENT



**La RSE, **ancrée** dans  
l'ADN Costantini**



# Déménagement des entités dans des bureaux **moins énergivores**

Les entités COSTANTINI SA, XARDEL Luxembourg, XARDEL France SARL, COSTANTINI IMMOBILIER, et les agences COSTANTINI France SARL de Yutz et Clichy ont toutes déménagées entre 2017 et 2021 dans des bâtiments offrant de meilleures **performances énergétiques** ainsi qu'un meilleur **confort et bien-être** pour les collaborateurs (apport de lumière naturelle, amélioration de l'environnement de travail, etc.).



De nombreuses actions ont suivi ce déménagement :



Diminution de la température des agences en période hivernale (19°C) dès l'hiver 2022/2023, lorsque cela est techniquement possible.



Gestion intelligente des stores au siège luxembourgeois afin d'adapter au mieux l'exposition au soleil.

# Energie renouvelable

Afin de réduire nos risques face à notre approvisionnement énergétique, le Groupe a réalisé la **pose de panneaux photovoltaïques** sur quelques-uns de nos bâtiments.

- Au siège du Groupe COSTANTINI à Niederkorn (Luxembourg) en 2024
- L'atelier de notre entité JMC à Athus (Belgique) en 2023 qui nous permet d'être **autosuffisant**



7 ÉNERGIE PROPRE  
ET D'UN COÛT  
ABORDABLE



13 MESURES RELATIVES  
À LA LUTTE CONTRE  
LES CHANGEMENTS  
CLIMATIQUES





# La démarche **NF Habitat**



L'objectif affirmé de qualité nous a amenés à nous engager dans la certification NF Habitat. Depuis novembre 2021, COSTANTINI IMMOBILIER bénéficie du droit d'usage de la marque « NF HABITAT HQE ». Conjointement, tout comme l'ensemble des entités historiques du Groupe COSTANTINI, COSTANTINI IMMOBILIER est certifié ISO 9001:2015 pour la qualité, ISO 14001:2015 pour l'environnement et ISO 45001:2018 pour la sécurité.

Nous sommes actuellement en train de retravailler les orientations stratégiques de l'entité afin qu'elle puisse intégrer davantage les enjeux environnementaux dans nos projets immobiliers.



## Actions RH

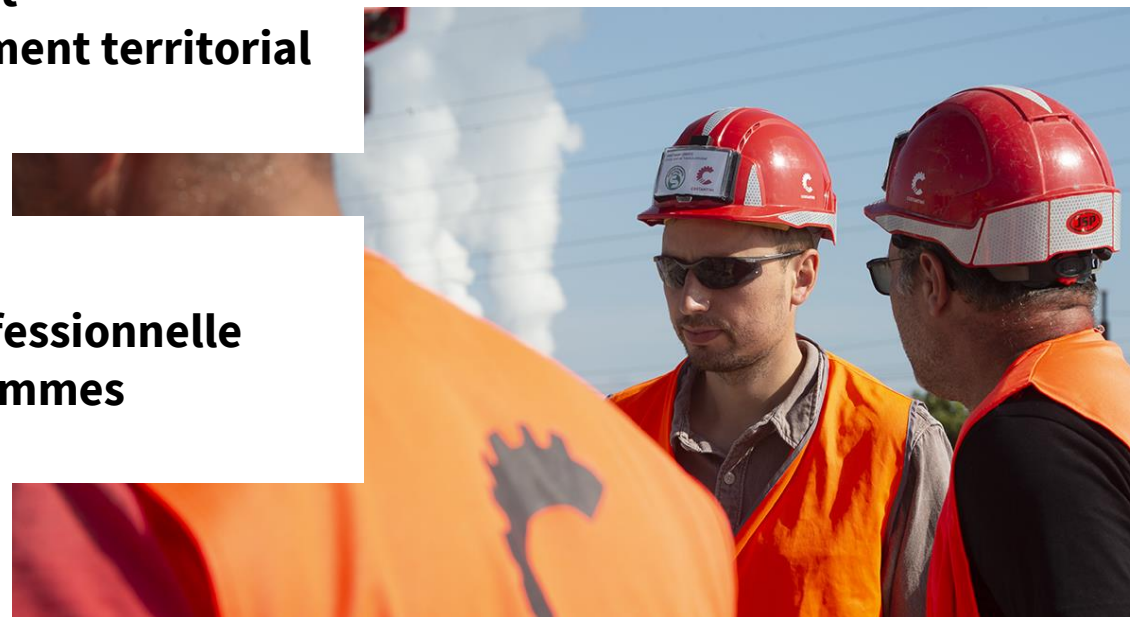
Les actions liées aux ressources humaines sont nombreuses et traitent de différents sujets :

- Amélioration de l'attractivité de notre organisation/fidélisation des employés
- Sensibilisation des salariés sur les thématiques santé et sécurité au travail
- Actions de mécénat ou de sponsoring
- Participation à divers événements (ateliers emplois, intervention dans les écoles) dans la Grande Région

**Inclusion sociale et  
insertion professionnelle**



**Solidarité et  
développement territorial**



**Égalité professionnelle  
femmes/hommes**

Le **secteur du bâtiment et travaux publics** est réputé pour être un milieu majoritairement masculin. Au sein du Groupe COSTANTINI, nous tentons par diverses actions de **bousculer les lignes** et d'intégrer le plus de femmes possibles dans l'ensemble de nos métiers : **102 femmes soit 12,1% de l'effectif total**



# Égalité femmes/hommes au sein du Groupe



Participation à un événement en partenariat avec la Fédération BTP Moselle, devant une audience de quarante élèves de **BTS du CFA BTP Moselle** dans le but de les sensibiliser à l'importance de créer un environnement de travail **inclusif** et **respectueux**.

Score de **50 sur 60 points** sur l'index égalité F/H calculables pour COSTANTINI France SARL, score non calculable pour XARDEL France SARL en raison de la faible proportion de personnel féminin dans l'effectif global.



Les équipes Construction Luxembourg ont intégré Mélodie, une stagiaire qui découvre le métier de **maçon**. Confortée dans son projet professionnel, elle a rejoint COSTANTINI SA en **apprentissage** dans le cadre de son DAP Maçon au Lycée Josy Barthel Mamer (LJBM).

Mise en place de **distributeurs de protections menstruelles** dans nos agences afin de favoriser le confort et le bien-être de nos collaboratrices et intervenantes extérieures.





### Initiative DuoDay

Soutien et participation à l'**initiative Duo Day** qui permet à toute personne en situation de handicap de passer une **journée de stage découverte** en entreprise non rémunérée.

**Partenariat avec C'cité**, la Fédération des Aveugles Alsace Lorraine Grand Est auprès desquels nous commandons des fournitures administratives permettant l'**insertion professionnelle** des personnes en situation de déficiences visuelles.



### Partenariat C'cité



ESAT

### Soutien aux structures ESAT

**Partenariat** avec des prestataires du secteur du handicap tels que l'**ESAT Liverdun (54)** et l'**ESAT de Varize (57)**.



# Qualité de vie au travail

## Employeur Engagé

Réalisation au dernier semestre 2022 du baromètre employeur pour la population « salariés à activités intellectuelles » (Luxembourg) et « ETAM/Cadre » (France)  
**Note moyenne de 4.1/5**



## Cotation

Déploiement d'une plateforme interne de notation de nos partenaires commerciaux avec prise en compte de **critères sociaux** et **environnementaux**



## Conditions de travail

Déploiement de la **Méthode d'Analyse et d'Evaluation des Conditions de Travail** qui vise à améliorer ces dernières



# Insertion Professionnelle

Jeunes et personnes éloignées de l'emploi

Le Groupe COSTANTINI est très investi dans ses missions d'insertion professionnelle et d'**inclusion sociale**. À travers ses interventions et parrainages, le Groupe est un acteur du développement social et territorial.



Adhérent au club « **La Moselle, une chance. Les entreprises s'engagent** », un dispositif qui met en lumière les bonnes pratiques en matière d'**inclusion** dans l'emploi et favorise l'engagement sociétal des entreprises



Participation au Marché de l'emploi organisé par le CREPI Est pour dynamiser l'emploi dans les **quartiers prioritaires pour la politique (QPV)** de la Métropole de Metz

✓ 27 salariés résidents QPV au sein du Groupe soit 3.5% de l'effectif

✓ 107 stagiaires en 2024

✓ 22 apprentis et contrats de professionnalisation en 2024





## Parrainage de l'école d'ingénieurs ESITC pour l'année 2024-2025

Lors de la journée d'ouverture officielle du parrainage, Christophe Zauli - Administrateur du Groupe - accompagné de Jordan Brun - Co-gérant de COSTANTINI France SARL - ont remis la "**première pierre**" à Marcel Poinsignon, Directeur de l'école et Vincent Demaret, Directeur Adjoint, pour marquer le début de ce parrainage.

Nous sommes honorés de **renforcer nos liens** avec l'ESITC Metz et impatients de collaborer avec les futurs talents du BTP.






## « Du stade vers l'emploi », une action enrichissante

Le Groupe COSTANTINI est intervenu au centre pénitentiaire de Metz pour l'évènement « Du stade vers l'emploi » rythmé par des rencontres sportives entre recruteurs et détenus, job dating et ateliers afin de faciliter leur **réinsertion professionnelle et sociale**.

*« [Nous avons pu] échanger sur plein de sujets, certains se sont même confiés sur ce pourquoi ils étaient en prison, je ne pensais pas qu'on aurait eu une telle **liberté de parole** »*

Marine Ries, Responsable Recrutement et Communication chez Groupe COSTANTINI

 Découvrez ici l'article de notre intervention au centre pénitentiaire de Metz



# Insertion Professionnelle

Réfugiés et demandeurs de protection internationale



## « Companies for Refugees »

Participation au jobdating organisé à Metz favorisant l'intégration sociale et professionnelle des réfugiés



## Projet « HOPE »

Participation au programme HOPE (Hébergement, Orientation, Parcours vers l'Emploi) qui accompagne les réfugiés vers l'emploi



## Charte Lèt'z Work

Signature de la Charte dans le but de faciliter l'entrée sur le marché de l'emploi des demandeurs de protection internationale en leur offrant un accompagnement adapté à leurs besoins



## Nombreuses autres initiatives

Les ateliers emplois (AEA, Ulis, UE57, Fédération BTP 57), le dispositif « Emploi Franc » qui facilite les recrutements des personnes issues d'un quartier prioritaire pour la politique de la ville (QPV), et bien plus encore



Découvrez comment le Groupe COSTANTINI, membre actif de la Communauté "Les entreprises s'engagent" en Moselle a mis en place une démarche inclusive auprès de ses collaborateurs.



moselle  
MÉCÈNES SOLIDAIRES



En 2024, 67 associations ont  
été soutenues pour un  
montant total de

350 000 €



## Soutien **associatif**

Le Groupe est profondément conscient de son influence sur le territoire et des opportunités qu'il dégage vis-à-vis d'un **développement local**. Pour aller plus loin, nous sommes convaincus du rôle central des entreprises dans la réponse aux **besoins sociétaux**.

Qu'il s'agisse d'associations sportives, culturelles ou humanitaires, le Groupe COSTANTINI est fier d'apporter son soutien aux structures de l'**économie sociale et solidaire**.

Pour illustrer cet engagement, le Groupe est un grand mécène de Moselle Mécènes Solidaires (MMS) depuis la création de l'association en 2018. L'association rassemble des dons privés (entreprises et particuliers) autour d'un intérêt commun : le développement de leur territoire, via des projets axés sur la **solidarité**, le **développement durable** et l'**innovation numérique**.



# Participation à des événements **caritatifs**

- **Immorun**, course solidaire de 9 km en équipe, organisé par Immoebel, au profit de l'association « Kriibskrank Kanner » qui accompagne les familles d'enfants atteints d'un cancer ou d'une maladie rare : **54 participant(e)s** en 2024.
- **Tablathon**, organisé par la « table ronde 106 d'Aubange », au profit d'associations et initiatives locales s'occupant d'enfants en difficulté. L'objectif est de courir 21, 42 ou 106 km en 10 jours : **32 participant(e)s en 2024**.
- **La Messine**, évènement sportif au profit de la lutte contre le cancer du sein : **13 participantes en 2024**.
- **Journée solidaire** en partenariat avec le Samusocial de Paris dans le but de déconstruire et reconstruire du mobilier de jardin pour le Centre d'Hébergement d'Urgence Romain-Rolland à Montrouge (92), un lieu dédié à l'accueil et au soutien des personnes sans domicile fixe.



# Autres initiatives inspirantes



Sensibilisation à la lutte contre les cancers de la prostate et des testicules chez les hommes lors du **mouvement solidaire Movember**



Installation de **Géocoeurs** dans nos agences de Yutz, Metz, Hombourg-Budange, Clichy et Dieulouard.

Géocoeur est un dispositif qui permet d'être alerté, par les services de secours, lorsqu'une victime d'un arrêt cardiaque à proximité a besoin d'un défibrillateur

Création d'une **Charte droit à la déconnexion** pour veiller à la santé mentale des collaborateurs



**Boîtes à douceurs** remplies par nos collaborateurs grâce à l'association Metz Mécènes Solidaires



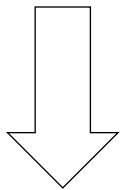
Adhésion à **Envirobot Grand Est** et membre du Collectif Biosourcés Grand Est

# Santé et sécurité comme mot d'ordre

Les indicateurs suivis



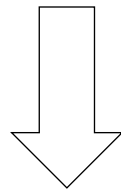
Suivi mensuel des sensibilisations réalisées sur chantier avec chaque entité et lors de la revue de direction



2 quarts d'heure  
QSE/chantiers/mois



Suivi du nombre d'accident, du taux de fréquence\* et du taux de gravité\*\*



- Tf Groupe 2024 : 51,77
- Tg Groupe 2024 : 0.51
- Tf intérimaire 2024 : 102,39

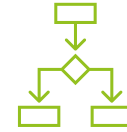
**1849**  
**sensibilisations**  
**réalisées en**  
**2024**

\*nombre accidents avec arrêts/1 000 000 heures travaillées

\*\*nombre de jours perdus/1 000 heures travaillées



# Prévention et réduction des pollutions



Élimination du risque chimique à la source par le choix de produits moins nocifs pour l'environnement et l'Humain



Sensibilisation de l'ensemble des collaborateurs sur les principes du Développement Durable et sur les impacts conséquents de nos activités lors de la semaine du Développement durable



Mise à disposition du matériel nécessaire à la prévention des pollutions du sol (bac de rétention) et au traitement des pollutions (kit antipollution)



Sensibilisations régulières du personnel à la prévention des pollutions, la maîtrise des énergies et à la gestion des situations d'urgence



Traitement des laitances de béton lors du nettoyage des bennes (filtration, décantation et réutilisation)



Analyse des éventuels incidents environnementaux

# Démarche d'économie circulaire



Recyclage des déchets de démolition, déchets végétaux et traitement des terres faiblement polluées via la plateforme de **LUXRECYTEC** et la **plateforme ICPE de XARDEL France SARL**.



Mise à disposition d'**éco-cups réutilisables** pour l'ensemble de nos collaborateurs sur les chantiers.



Participation à l'initiative de la matériauthèque de Frouard, portée par l'association Remise avec laquelle nous collaborons déjà sur plusieurs projets en France et au Luxembourg. En tant que partenaire, XARDEL favorise le **réemploi d'objets et matériaux** (bois, panneaux OSB, etc.) limitant la consommation de nouvelles ressources.







## Projet **UniGR-CIRKLA**

Coordonné par l'Université de Liège, le projet UniGR-CIRKLA, initiative dans le cadre du **programme européen Interreg VI Grande Région**, vise à positionner la Grande Région comme un modèle européen pour la gestion efficace des ressources et des déchets technologiques.

XARDEL France SARL, COSTANTINI SA et COSTANTINI France SARL occuperont une position essentielle dans ce projet. Nous sommes ravis de faire partie de cette initiative avec d'autres acteurs majeurs de l'industrie, de la société et de la politique.



**Actions en cours  
de déploiement**

# Le Groupe de travail RSE

Pour aller plus loin dans notre démarche, un groupe de travail RSE a été créé en 2024. Il s'est réuni pour la première fois le 11 juin 2024 avec pour objectif de construire de manière **collaborative** une proposition de stratégie RSE d'entreprise à destination du CoDir. Il a pour mission de réaliser une étude d'impacts, une analyse de scénarios à horizon 2050 ainsi qu'une analyse de double matérialité (au sens de la CSRD). Nous travaillons actuellement sur plusieurs axes notamment les risques liés à l'évolution de nos activités, notre pouvoir d'atténuation et d'adaptation au changement climatique ainsi que la définition d'objectifs **mesurables** et **ambitieux**.



Sensibiliser et impliquer nos parties prenantes internes



Imaginer les manières dont le monde pourrait évoluer



Réduire les risques liés à ces changements et leurs implications pour nos activités



Identifier nos leviers d'actions et développer des initiatives positives et durables



Offrir une plus grande résilience et flexibilité à notre stratégie



## Implication des parties prenantes externes

Dans le cadre de notre démarche RSE, nous avons souhaité organiser plusieurs entretiens avec nos fournisseurs et clients principaux afin de comprendre leurs enjeux, leurs défis futurs ainsi que leurs perspectives de développement



Entrevue avec 10 de nos fournisseurs et clients principaux autour des sujets RSE



Analyse des échanges et réalisation de notre matrice de double matérialité (au sens de la CSRD)



Reporting extra-financier et compilation de l'ensemble des données dans le but de répondre à la CSRD



## Calcul du bilan carbone et construction d'un plan d'actions

---

Selon le résultat de l'audit énergétique réalisé par un organisme agréé pour les entités luxembourgeoise du Groupe, le bilan carbone scope 2 est de 3 221 tonnes de CO<sup>2</sup> en 2021.

Le suivi de nos consommations de ressources ainsi que le calcul de notre premier bilan carbone font parti de nos enjeux 2024-2025 afin d'assurer la cohérence et l'alignement de la stratégie du Groupe avec les objectifs de réduction des émissions de gaz à effet de serre de l'Accord de Paris.

Le Groupe participe également à la « **Feuille de route construction bas carbone** » menée par le CDEC, CDNC et le gouvernement luxembourgeois.



## Montée en **compétences** et **diversification**

Le Groupe continue de grandir et s'épanouir sur un panel d'activités stratégiques.

Le service interne Électricité Générale s'est élargi pour accueillir une division « **Panneaux photovoltaïques** » afin de répondre au mieux au besoin de la construction de demain.

De plus, le Groupe COSTANTINI a entrepris une diversification des activités notamment avec la prise de participation dans 3 sociétés actives dans : la **construction bois et bardage** avec ECOMATHOME **travaux de toiture** avec CZC et **métallerie, serrurerie** avec ART MÉTAL DESIGN.



ART METAL DESIGN



CZC



ECOMATHOME



08/10/2024

**GROUPE COSTANTINI DIVERSIFIE SES ACTIVITÉS EN INTÉGRANT QUATRE NOUVELLES SOCIÉTÉS**

An aerial photograph showing a church with a prominent steeple and a large rose window, situated in a wooded area. To the left, there are several residential buildings and a parking lot. The text "Prochaines étapes de notre démarche" is overlaid on the image, with "Prochaines" and "de notre démarche" in black and "étapes" in red.

**Prochaines étapes**  
**de notre démarche**

# Prochaines étapes de notre démarche économie circulaire

Trois projets à haute valeur ajoutée

**1** Projet innovant de réemploi de **structures métalliques** par le développement d'un ensemble de solutions logicielles interconnectées en partenariat avec Efestos Hub



**3** Déploiement de la **filière REP PMBC** sur la plateforme Xardel pour les matériaux inertes



**2** **Partenariat** avec un de nos principaux fournisseurs au Luxembourg afin d'intégrer le béton issu de nos opérations de démolition dans la fabrication de nouveaux matériaux et réduire ainsi le besoin en matières premières





## Sensibilisation des collaborateurs

---

Afin d'assurer la cohérence entre notre future stratégie RSE et son application sur chantier, nous prévoyons de construire et piloter un plan de sensibilisation pour atteindre **100% de collaborateurs** formés aux enjeux environnementaux, sociaux et sociétaux.

Rythmé à la fois par des interventions sur chantier, des quarts d'heure qualité, santé-sécurité et environnement et des partages d'informations, ce plan de sensibilisation permettra à chaque collaborateur de prendre part à la démarche de responsabilité sociétale du Groupe.



### Objectif :

100% de collaborateurs sensibilisés aux enjeux RSE



# Groupes thématiques

Implication continue des parties prenantes internes

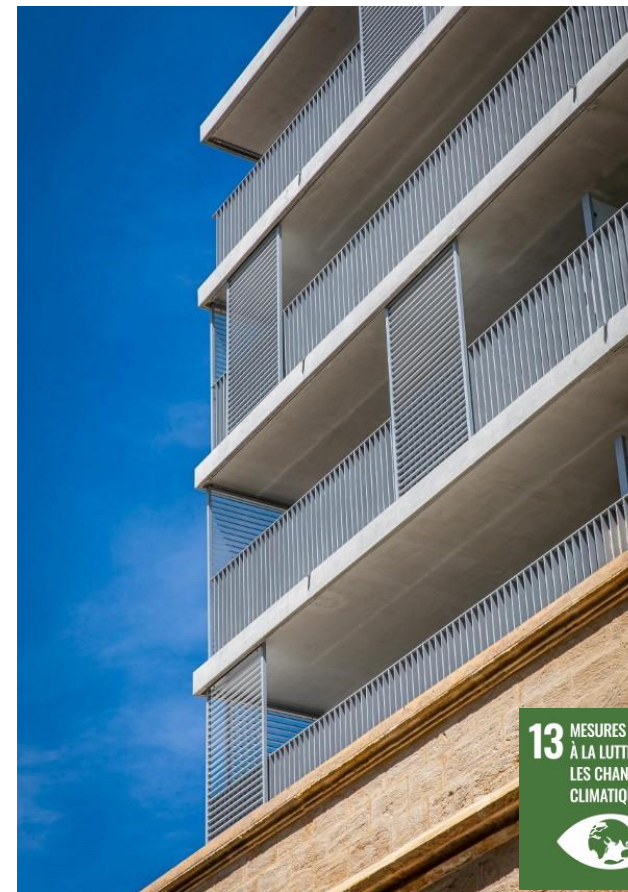


Poursuite du **Groupe de travail RSE** initialisé en 2024 autour de divers sujets :

- **Ressources humaines** (QVT, insertion, handicap, association, égalité des chances, etc.)
- **Éthique**
- **Gouvernance**
- **Chaîne de valeur**
- **Communication RSE**
- **Logistique interne/externe**



Refonte de la **Charte Achats Durables** afin de fixer des objectifs plus contraignants et des critères de choix des partenaires commerciaux plus précis en termes de RSE





# Projets concernant la **mobilité** des collaborateurs



Mise en place de **bornes de recharge supplémentaires** dans les agences courant 2025-2026.



Déploiement d'une application de **covoiturage** pour faciliter les bonnes pratiques entre collaborateurs.



Évolution du mix énergétique du parc de véhicules légers : tout nouveau véhicule attribué à un collaborateur français est **électrique** à partir du dernier trimestre 2024.



# Conclusion sur notre démarche RSE

---

Le Groupe a la volonté de se préparer aux **risques futurs**, qu'ils soient liés au dérèglement climatique ou issus de la **transition** vers une économie circulaire et décarbonée.

Par le biais du Groupe de travail RSE, nous avons choisi de **rassembler** autour de la table les représentants de l'ensemble des métiers du groupe.

La construction d'une politique RSE durable et résiliente comportant des objectifs précis, cohérents et réalisables reste notre **objectif principal**.

L'implication de nos parties prenantes, internes comme externes, dans la structuration de notre démarche RSE nous est indispensable afin que chacun devienne **acteur et actrice du changement**.

Les échanges menés avec nos principaux fournisseurs et clients visent à **accompagner notre chaîne de valeur** vers une meilleure prise en compte des enjeux RSE.

